

Nouvelles projections démographiques à l'horizon 2030



Mai 2008

Document de travail

DIRECTEUR DE LA PUBLICATION
Pascal Oger

RÉDACTEUR EN CHEF
Catherine Lepin

AUTEUR
Anne Evrard

- Sommaire -

- 4 ► Introduction
- 4 ► Méthodologie et définition
- 5 ► Commentaire
- 5 ► Tableau : évolution de la population départementale et régionale selon le scénario central
- 5 ► Courbe d'évolution de la population des départements picards et de la région Picardie entre 1975 et 2030
- 6 ► Pyramides des âges : départements picards et région
- 8 ► Tableau : répartition de la population des départements et de la région par sexe et âge
- 8 ► Pour en savoir plus

- Introduction -

L'Insee a réalisé de nouvelles projections démographiques à l'horizon 2030 à l'aide du modèle Omphale. Contrairement aux projections précédentes dont le point de départ était le recensement de la population de 1999, celles-ci partent de 2005, des données issues des estimations localisées de population et des enquêtes annuelles de recensement, disponibles mi-2006.

Avertissement :

Nous attirons votre attention sur le caractère provisoire de ces projections. En effet, elles seront revues en 2009 avec les résultats définitifs du recensement de la population.

- Méthodologie -

Les populations régionales au 1^{er} janvier 2005 sont issues des estimations localisées de population disponibles mi-2006. Elles n'intègrent donc pas d'éventuelles révisions ultérieures. À partir de ces données par sexe et âge, l'Insee a réalisé de nouvelles projections de population régionales à l'aide du modèle OMPHALE, qui applique, d'année en année, et pour chaque sexe et âge, des quotients migratoires, de fécondité et de mortalité, aux populations correspondantes. Ces quotients sont déterminés en prenant en compte les tendances de fécondité, mortalité et de migrations régionales observées par le passé. Les dynamiques de peuplement sont décrites ici sous l'hypothèse que ces tendances se répliquent d'année en année, sans intégrer les réactions complexes qu'elles peuvent susciter : effet sur le marché foncier, impact et effets correctifs des politiques publiques territoriales... Ces projections ne peuvent donc s'assimiler à des prévisions : il n'est pas affecté a priori de probabilité aux hypothèses retenues. Pour autant, les phénomènes majeurs tels le vieillissement sont inéluctables.

Le scénario central :

Les projections commentées ici ont été élaborées avec les hypothèses du scénario dit "central" :

- les taux de fécondité par âge de chaque région sont maintenus à leur niveau de 2005, soit 2 enfants par femme en Picardie (contre 1,9 enfant par femme dans les projections antérieures) ;
- la mortalité baisse dans chaque région au même rythme qu'en France métropolitaine ;
- les quotients migratoires, calculés entre 1990 et 2005, sont maintenus sur toute la période de projection. Ils reflètent les échanges de population entre la région et l'extérieur. Toutefois, les projections régionales présentées ici ont été calées sur la nouvelle projection de population métropolitaine centrale publiée par l'Insee en juillet 2006, afin de tenir compte du solde migratoire national (+100 000 individus par an) et de faire coïncider la somme des projections régionales avec la projection métropolitaine réalisée avec le scénario central.

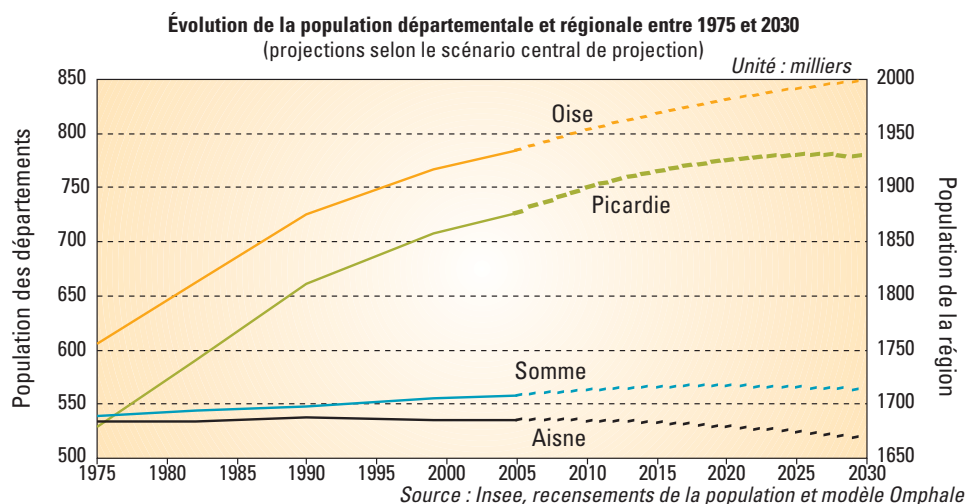
- Commentaire -

Si les tendances actuelles se prolongent, la population de la Picardie augmentera de 53 000 habitants entre 2005 et 2030. Cette augmentation serait concentrée sur la 1^{ère} période (2005-2015) et sur le département de l'Oise. La population de la Somme resterait quasiment stable tandis que celle de l'Aisne baisserait légèrement.

Le vieillissement est un changement démographique inéluctable à l'horizon 2030. Avec l'arrivée aux grands âges des générations nombreuses du baby-boom, l'âge moyen augmenterait dans la région et dans chacun des départements picards. De même, les naissances n'étant plus suffisantes pour renouveler les générations, la part des personnes âgées de 60 ans ou plus va nettement augmenter.

Évolution de la population départementale et régionale selon le scénario central							
	Population au 1 ^{er} janvier			Variation de la population en valeur absolue		Taux de variation annuel	
	2005	2015	2030	2005-2015	2015-2030	2005-2015	2015-2030
Aisne	534 861	532 298	517 492	-2 563	-14 806	-0,05	-0,19
Oise	784 324	818 093	849 325	33 769	31 232	0,42	0,25
Somme	557 774	565 617	562 830	7 843	-2 787	0,14	-0,03
Picardie	1 876 959	1 916 008	1 929 647	39 049	13 639	0,21	0,05

Source : Insee - modèle Omphale 2005, scénario central



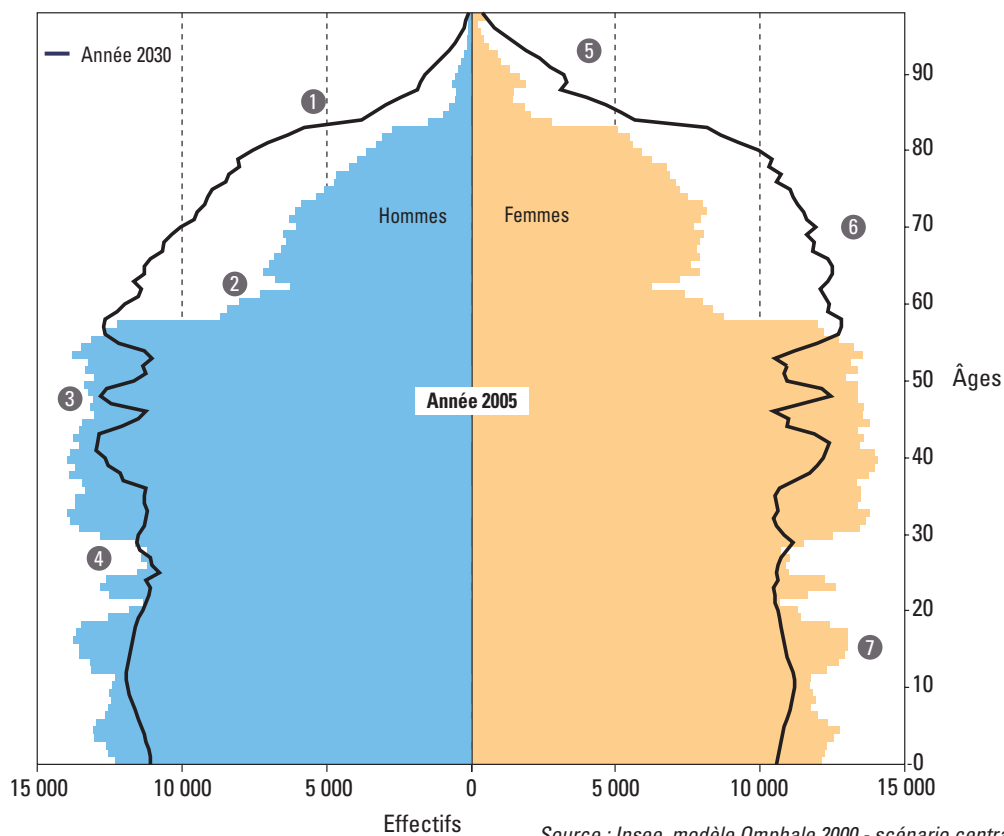
Poids de la population de chaque département dans la population régionale			
	Unité : %		
	2005	2015	2030
Aisne	28,5	27,8	26,8
Oise	41,8	42,7	44,0
Somme	29,7	29,5	29,2

Source : Insee - modèle Omphale 2005, scénario central

Âge moyen et structure des populations par âge (scénario central de projection)									
Âge au 1 ^{er} janvier	Aisne		Oise		Somme		Picardie		
	2005	2030	2005	2030	2005	2030	2005	2030	
moins de 15 ans	19,7	17,3	21,0	18,3	18,7	16,3	19,9	17,5	
15-24 ans	12,9	11,0	13,2	11,5	13,8	11,8	13,3	11,4	
25-39 ans	19,1	16,3	21,1	18,1	20,8	17,1	20,4	17,3	
40-59 ans	28,1	24,1	28,4	24,9	26,9	25,1	27,9	24,7	
60-74 ans	12,4	18,9	10,7	16,6	12,1	17,7	11,6	17,5	
75 ans et plus	7,8	12,3	5,7	10,6	7,8	12,0	6,9	11,5	
Ensemble	100,0	100,0	100,0	100,0	100,0	100,0	100,0	100,0	100,0
Âge moyen	38,6	43,3	36,6	41,3	38,3	43,0	37,6	42,3	

Source : Insee - modèle Omphale 2005, scénario central

Pyramide des âges de la Picardie en 2005 et 2030



Courbe 2005 :

- ① déficit des naissances dû à la guerre de 1914-1918 (classes creuses)
- ② passage des classes creuses à l'âge de fécondité et déficit des naissances dû à la guerre de 1939-1945
- ③ baby-boom
- ④ fin du baby-boom
- ⑤ la plus grande largeur de la pointe du côté féminin marque la plus grande longévité du sexe féminin

Courbe 2030 :

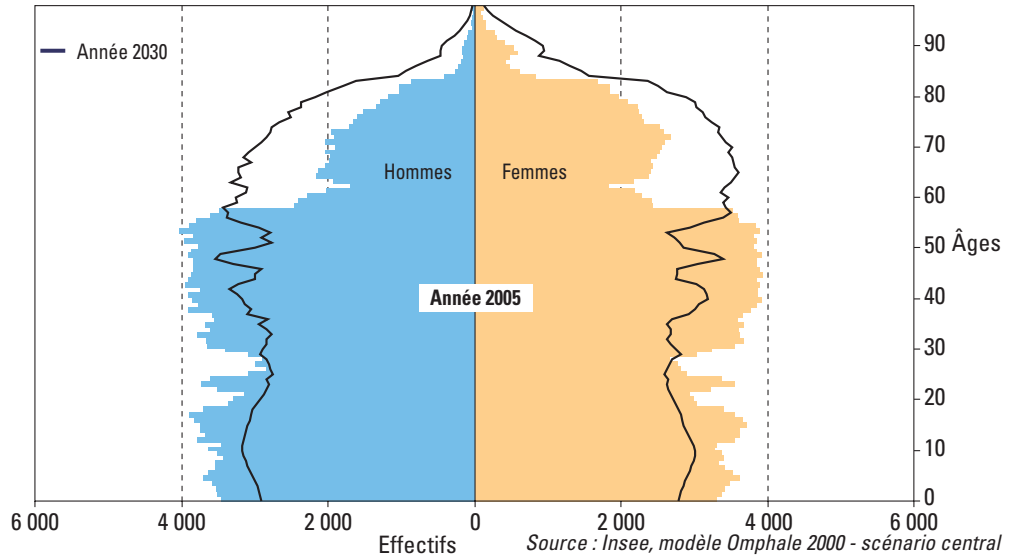
- ⑥ les " baby-boomers " alourdissent le haut de la pyramide
- ⑦ la baisse des naissances fragilise sa base

Note de lecture d'une pyramide des âges :

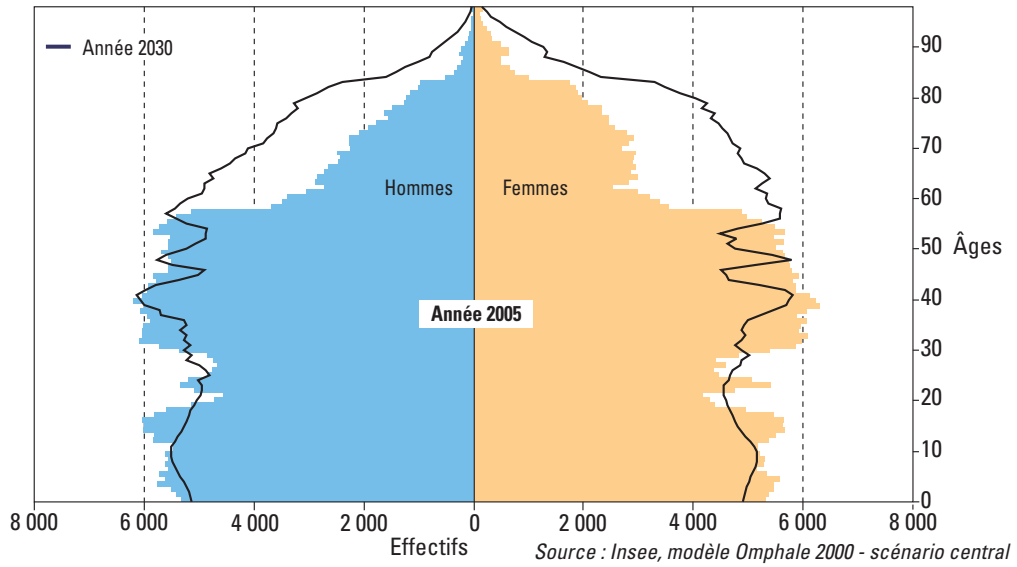
Sur ce graphique, les âges sont placés sur l'axe vertical. Les années de naissances sont rappelées sur les côtés. Les effectifs des hommes sont représentés à gauche, ceux des femmes à droite. La longueur des barres est proportionnelle au nombre d'hommes ou de femmes de chaque âge. Par exemple, les tout jeunes garçons (hommes de moins d'un an) étaient 3500 dans l'Aisne en 2005.

Ici deux pyramides sont superposées : à la pyramide de la population du département ou de la région en 2005 s'ajoute le "profil" de la population du département ou de la région en 2030, représenté par un trait noir. Cela permet de comparer la structure par sexe et âge à deux périodes données. La forme générale de la pyramide en 2005 est marquée par l'histoire du vingtième siècle : déficit des naissances pendant la guerre de 1914-18, baby-boom des années 1946 à 1973, stabilité des naissances depuis 30 ans. Les effectifs d'hommes et de femmes sont à peu près égaux, sauf aux grands âges où les femmes sont plus nombreuses que les hommes, parce qu'elles meurent plus tard. La pyramide change de forme en 2030 : les baby-boomers alourdissent le haut de la pyramide tandis que la baisse des naissances fragilise sa base.

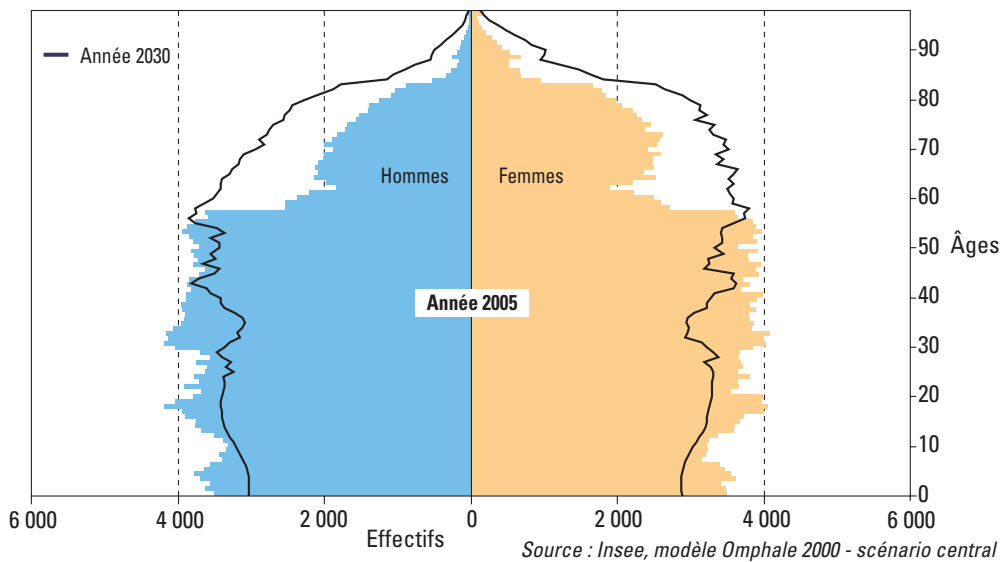
Pyramide des âges de l'Aisne en 2005 et 2030



Pyramide des âges de l'Oise en 2005 et 2030



Pyramide des âges de la Somme en 2005 et 2030



Âge moyen et répartition par âge (scénario central de projection)													
Sexe	Âge au 1 ^{er} janvier	Aisne			Oise			Somme			Picardie		
		2005	2015	2030	2005	2015	2030	2005	2015	2030	2005	2015	2030
Hommes	< 15 ans	53 663	50 960	45 935	84 294	82 776	80 323	53 179	52 939	47 097	191 136	186 675	173 355
	15-24 ans	35 760	31 964	29 505	53 517	52 413	50 854	38 700	34 197	33 897	127 977	118 574	114 256
	25-39 ans	51 484	47 670	43 330	83 008	79 058	79 251	58 494	54 877	49 026	192 986	181 605	171 607
	40-59 ans	75 334	72 030	63 224	111 659	112 759	108 041	74 488	74 826	71 751	261 481	259 615	243 016
	60-74 ans	30 382	40 832	45 999	39 964	57 602	65 956	31 015	41 784	47 379	101 361	140 218	159 334
	75 ans et +	15 145	17 176	26 062	16 572	21 314	37 104	16 018	18 077	27 684	47 735	56 567	90 850
	Ensemble	261 768	260 632	254 055	389 014	405 922	421 529	271 894	276 700	276 834	922 676	943 254	952 418
Femmes	< 15 ans	51 666	48 696	43 724	80 378	78 632	75 480	51 098	50 513	44 640	183 142	177 841	163 844
	15-24 ans	33 416	30 079	27 380	49 808	48 328	46 504	38 094	33 445	32 716	121 318	111 852	106 600
	25-39 ans	50 430	45 175	41 162	82 165	74 951	74 799	57 334	53 480	47 085	189 929	173 606	163 046
	40-59 ans	75 023	73 286	61 336	110 824	114 546	103 350	75 470	74 996	69 560	261 317	262 828	234 246
	60-74 ans	35 969	44 427	52 011	43 698	61 071	74 922	36 573	45 721	52 163	116 240	151 219	179 096
	75 ans et +	26 589	30 003	37 824	28 437	34 643	52 741	27 311	30 762	39 832	82 337	95 408	130 397
	Ensemble	273 093	271 666	263 437	395 310	412 171	427 796	285 880	288 917	285 996	954 283	972 754	977 229
Ensemble	< 15 ans	105 329	99 656	89 659	164 672	161 408	155 803	104 277	103 452	91 737	374 278	364 516	337 199
	15-24 ans	69 176	62 043	56 885	103 325	100 741	97 358	76 794	67 642	66 613	249 295	230 426	220 856
	25-39 ans	101 914	92 845	84 492	165 173	154 009	154 050	115 828	108 357	96 111	382 915	355 211	334 653
	40-59 ans	150 357	145 316	124 560	222 483	227 305	211 391	149 958	149 822	141 311	522 798	522 443	477 262
	60-74 ans	66 351	85 259	98 010	83 662	118 673	140 878	67 588	87 505	99 542	217 601	291 437	338 430
	75 ans et +	41 734	47 179	63 886	45 009	55 957	89 845	43 329	48 839	67 516	130 072	151 975	221 247
	Ensemble	534 861	532 298	517 492	784 324	818 093	849 325	557 774	565 617	562 830	1 876 959	1 916 008	1 929 647
Âge moyen		38,6	40,5	43,3	36,6	38,7	41,3	38,3	40,1	43,0	37,6	39,6	42,3

Source : Insee - modèle Omphale 2005, scénario central

Âge moyen et structure des populations par âge (scénario central de projection)													
Sexe	Âge au 1 ^{er} janvier	Aisne			Oise			Somme			Picardie		
		2005	2015	2030	2005	2015	2030	2005	2015	2030	2005	2015	2030
Hommes	< 15 ans	20,5	19,6	18,1	21,7	20,4	19,1	19,6	19,1	17,0	20,7	19,8	18,2
	15-24 ans	13,7	12,3	11,6	13,8	12,9	12,1	14,2	12,4	12,2	13,9	12,6	12,0
	25-39 ans	19,7	18,3	17,1	21,3	19,5	18,8	21,5	19,8	17,7	20,9	19,3	18,0
	40-59 ans	28,8	27,6	24,9	28,7	27,8	25,6	27,4	27,0	25,9	28,3	27,5	25,5
	60-74 ans	11,6	15,7	18,1	10,3	14,2	15,6	11,4	15,1	17,1	11,0	14,9	16,7
	75 ans et +	5,8	6,6	10,3	4,3	5,3	8,8	5,9	6,5	10,0	5,2	6,0	9,5
	Ensemble	100,0	100,0	100,0	100,0	100,0	100,0	100,0	100,0	100,0	100,0	100,0	100,0
Femmes	< 15 ans	18,9	17,9	16,6	20,3	19,1	17,6	17,9	17,5	15,6	19,2	18,3	16,8
	15-24 ans	12,2	11,1	10,4	12,6	11,7	10,9	13,3	11,6	11,4	12,7	11,5	10,9
	25-39 ans	18,5	16,6	15,6	20,8	18,2	17,5	20,1	18,5	16,5	19,9	17,8	16,7
	40-59 ans	27,5	27,0	23,3	28,0	27,8	24,2	26,4	26,0	24,3	27,4	27,0	24,0
	60-74 ans	13,2	16,4	19,7	11,1	14,8	17,5	12,8	15,8	18,2	12,2	15,5	18,3
	75 ans et +	9,7	11,0	14,4	7,2	8,4	12,3	9,6	10,6	13,9	8,6	9,8	13,3
	Ensemble	100,0	100,0	100,0	100,0	100,0	100,0	100,0	100,0	100,0	100,0	100,0	100,0
Ensemble	< 15 ans	19,7	18,7	17,3	21,0	19,7	18,3	18,7	18,3	16,3	19,9	19,0	17,5
	15-24 ans	12,9	11,7	11,0	13,2	12,3	11,5	13,8	12,0	11,8	13,3	12,0	11,4
	25-39 ans	19,1	17,4	16,3	21,1	18,8	18,1	20,8	19,2	17,1	20,4	18,5	17,3
	40-59 ans	28,1	27,3	24,1	28,4	27,8	24,9	26,9	26,5	25,1	27,9	27,3	24,7
	60-74 ans	12,4	16,0	18,9	10,7	14,5	16,6	12,1	15,5	17,7	11,6	15,2	17,5
	75 ans et +	7,8	8,9	12,3	5,7	6,8	10,6	7,8	8,6	12,0	6,9	7,9	11,5
	Ensemble	100,0	100,0	100,0	100,0	100,0	100,0	100,0	100,0	100,0	100,0	100,0	100,0
Âge moyen		38,6	40,5	43,3	36,6	38,7	41,3	38,3	40,1	43,0	37,6	39,6	42,3

Source : Insee - modèle Omphale 2005, scénario central

Pour en savoir plus :

« Projections régionales de population à l'horizon 2030 : fortes croissances au Sud et à l'Ouest », Insee Première n° 1111, 2006

« Population active en 2015 : avec la réforme des retraites, croissance et vieillissement de la main d'œuvre », Insee Picardie Relais n° 131, 2004

« Projections de population à l'horizon 2030 : une croissance dans la dynamique du Bassin parisien », Insee Picardie Relais n° 102, 2002